

Cercetări arheologice la Ghirbom

Com. Berghin, jud. Alba

În 1979 s-au continuat cercetările în locul „Între Veli” de la Ghirbom, unde, după cum am mai menționat, a fost identificată o întinsă așezare romană, cu caracter rural, aflată în teritoriul centrului urban de la Apulum.

Cercetarea noastră a urmărit în acest an două obiective și anume stabilirea limitei nordice a așezării romane depistate aici în campaniile precedente, precum și investigarea malului drept al pârului Hamboc, pentru a se stabili dacă stațiunea romană, contemporană cu cea surprinsă inițial, se întindea și în această zonă. Vom prezenta, în cele ce urmează, în mod succint, rezultatele la care am ajuns.

1. În cadrul primului obiectiv au fost trasate două secțiuni, orientate E—V, cu dimensiunile de 15×2 m. (S IX/1979) și $20 \times 1,5$ m (S X/1979) plasate la limita sudică a actualului sat. În ambele secțiuni a fost surprins nivelul roman, contemporan cu cel din anii precedenți, constând din noi construcții a căror temelie din piatră de râu, păstrată din loc în loc, era distrusă și, în parte, deranjată de dese lucrări agricole efectuate, an de an, în acest loc. S-a descoperit o nouă locuință romană, a patra de la începuturile cercetărilor noastre, cu substructii din piatră de râu deasupra cărora se înălța zidul propriu-zis din cărămidă. Menționăm că multe fragmente de cărămizi și țigle romane au apărut pe întreaga suprafață, atât pe locul secțiunilor trasate de noi, cât și în apropierea acestora. Astfel, în carourile centrale ale secțiunii X și în cele două casete deschise de-o parte și alta a fundației am găsit *in situ* porțiuni din pavajul locuinței, alcătuit din țigle romane cu dimensiunile de 40×25 cm.

Inventarul noii locuințe, recent descoperite, destul de sărăcăcios de altfel, este format din fragmente ceramice specifice, în special vase de provizii din ceramică de cu-

loare roșie-cărămizie, piroane din fier cu miezul corodat, precum și un picior de fibulă din fier, prevăzută în locul de fixare al vârfului acului cu un miez din bronz. Un alt obiect din bronz, de formă circulară, realizat din sîrmă împletită a fost găsit într-un vas de provizii, păstrat fragmentar, aflat chiar pe pavimentul clădirii sau a uneia din camerele locuinței. Din loc în loc, s-au recuperat mai multe bucăți din zgură de fier, de aspectul turtelor, pe care le punem în legătură cu un eventual atelier local de fierărie (?) din păcate nedepistat arheologic. La fel ca și în secțiunea VII/1978 și în S X alături de inventarul roman s-au descoperit cîteva fragmente ceramice specifice epocii medievale, aparținînd unei așezări feudale din secolele XI—XII, semnalată și în campaniile anterioare și distrusă de lucrările agricole.

Ținînd seama de rezultate, considerăm că cercetarea din anul 1979 a reușit să contureze limita nordică a așezării romane, limită ce coincide, în linii generale, actualei zone sudice a satului Ghirbom. Facem această afirmație avînd în vedere că în campaniile din anii 1974 și 1975 s-au identificat celelalte limite ale așezării antice, ce se întindea pe o suprafață de circa 500×180 m.

2. Cercetarea de pe malul drept al pârului Hamboc, concretizată prin două secțiuni și o suprafață ne-a permis următoarea constatare. În primul rînd faptul că stațiunea romană s-a întins pe ambele maluri ale pârului, dovadă fiind marea cantitate de țigle și cărămizi romane vizibile și astăzi pe teren. În al doilea rînd cercetarea noastră a dovedit, cel puțin în locul secțiunilor, o masivă refolosire a materialului tegular roman. Astfel, în suprafața dintre cele două secțiuni s-a descoperit o locuință de tip semibordei, de formă ovală, cu dimensiunile de 6×4 m.

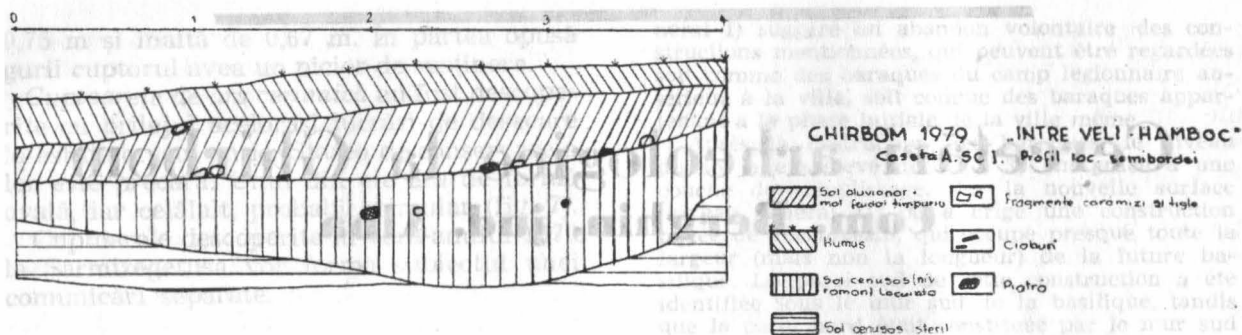
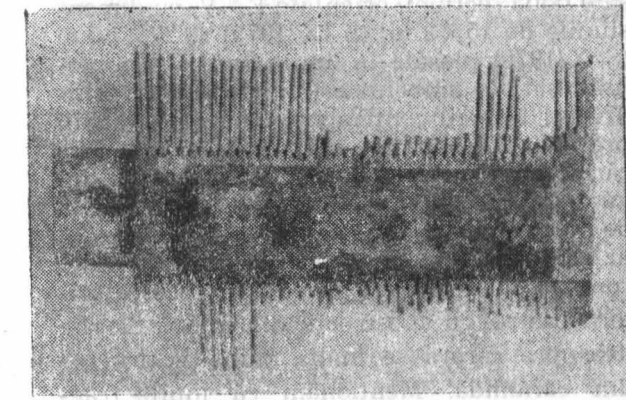
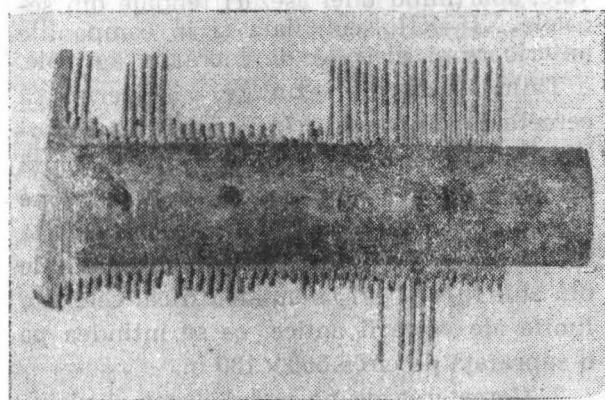


Fig. 1. Ghirbom, jud. Alba. Profil stratigrafic al unui bordei din secțiunea A.

Conturul bordeiului s-a făcut în baza câtorva bolovani, utilizați în zonele marginale ale construcției. Materialele arheologice rezultate datează din secolele III—V e.n. și ele constau din ceramică cenușie, lucrată la roată. Pe pereții oalelor și mai ales pe câteva din buzele fragmentare se păstrează decorul specific, adică linii paralele drepte și în val incizate înainte de ardere. Din stratul de arsură, provenind de la acoperișul bordeiului, alcătuit din țigle romane reutilizate, au mai ieșit la iveală o rîșniță din tuf vulcanic, fusaiole din lut și una din plumb, precum și un pieptene dublu, prevăzut cu nituri din fier, des întilnit în așezări similare, datate în secolele IV—V. Unul din fragmentele ceramice reține atenția în mod deosebit. Este

vorba de un fragment dintr-un vas de provizii cenușiu, lucrat la roată, datînd din epoca romană (dimensiuni actuale 7,5×7 cm) pe care înainte de ardere s-au incizat semne dentiforme care dau impresia unui eventual fragment de text scris cu mîna sau a unui semn-marcă de olar (?). Rămîne ca eventuale analogii sau sugestii, pe care le așteptăm, să confirme sau să infirme dacă avem de a face cu un fragment cu inscripție, sau cu alte semne.

Bordeiul descoperit și materialele arheologice de secolele III—V e.n. adaugă stațiunii arheologice din satul Ghirbom un aspect inedit, deoarece pînă în prezent aici nu s-au depistat în cadrul unor cercetări sistematice așezări care să aparțină, din punct de vedere



1 2
3

Fig. 2. Ghirbom, jud. Alba. 1—2 piepteni de os; 3. obiect.

cronologic perioadei imediat următoare părăsirii provinciei Dacia.

3. În cadrul secțiunii X/1979 pe care am amintit-o anterior, a mai apărut și un nivel preistoric, atestat de câteva fragmente ceramice neolitice, în mare parte atipice, nivel ce ar putea corespunde locuirii Turdaș, surprinsă în săpătura din 1978. Acestui nivel neolitic îi putem atribui și resturile (puține) de chirpic provenind probabil de la o vatră de foc, aflată la o adâncime de 0,75 m în capătul de est al S IX, alături de alte fragmente ceramice atipice. Este imperios necesar ca în această zonă să fie continuate săpăturile pentru a lămuri problema nivelului neolitic (aceeași așezare Turdaș din 1978 sau o altă locuire?).

RECHERCHES ARCHÉOLOGIQUES A GHIRBOM (COMM. DE BERGHIN, DÉP. D'ALBA)

RÉSUMÉ

Les recherches archéologiques de Ghirbom, effectuées, dans un habitat de l'époque romaine, ont mis aussi au jour des huttes du IV—VI siècles de n.è., où on a reutilisé des matériaux provenant de la couche romaine.

EXPLICATION DES FIGURES

Fig. 1. Ghirbom, dép. d'Alba. Profil stratigraphique d'une hutte de la section A.

Fig. 2. Ghirbom, dép. d'Alba. 1—2 peignes en os ; 3 object.